

小學學生文庫

第一集

(地理類)

陝西省

傅角今編



商務印書館發行



有



小學生文庫

第一集

(地理類)

陝

傅角今編

西



省

商務印書館發行

編

輯

人

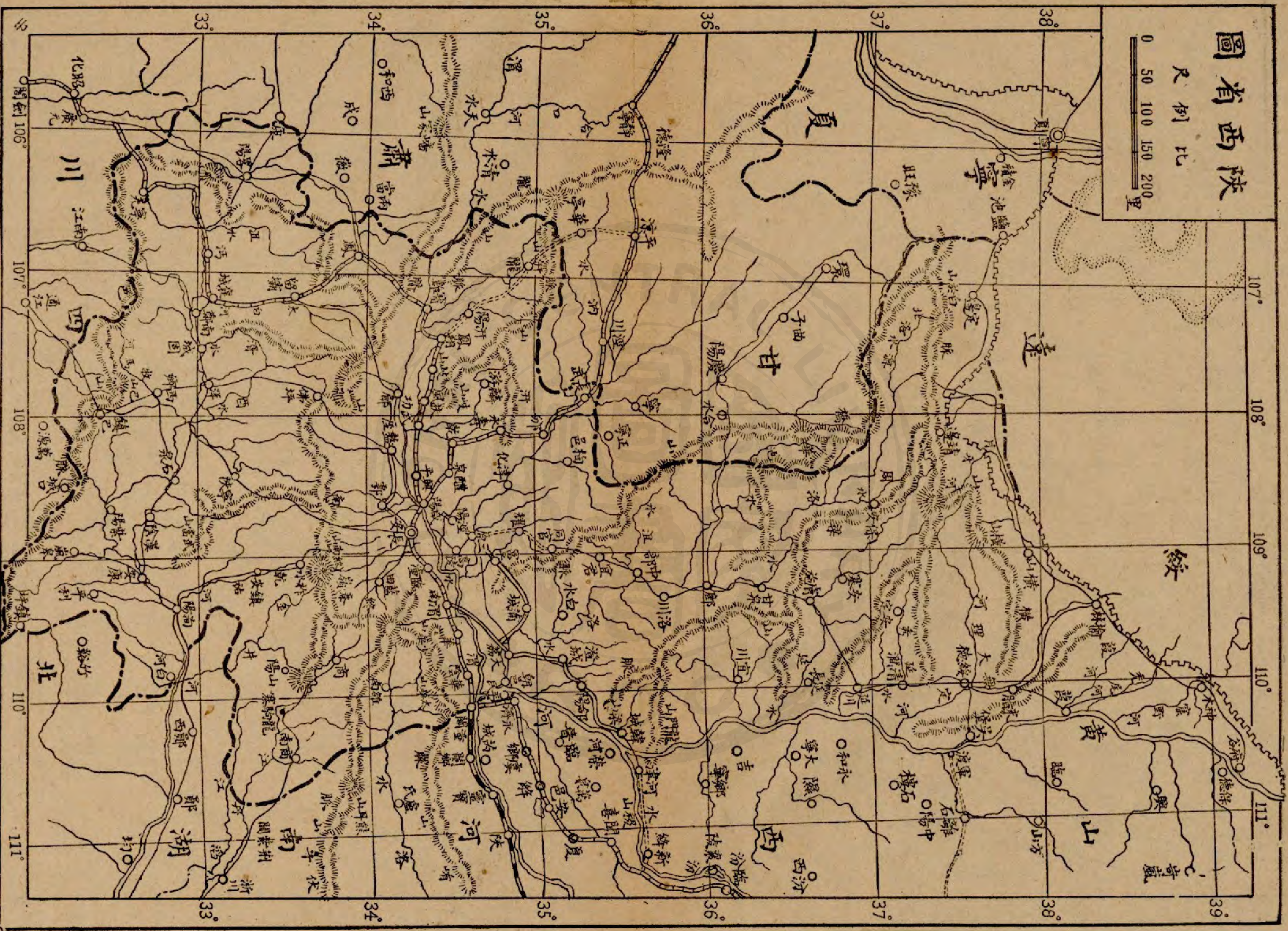
王雲五 主編  
徐應昶 主編  
周建人  
宗亮 寰  
沈百英  
沈秉廉  
黃紹緒  
蘇繼廩  
趙景源  
殷佩斯

8576  
24

# 陝西省圖

比例尺

0 50 100 150 200 里



國家圖書館



002875662

1375786



# 陝西省

## 目次

一	地勢	一
二	氣候	六
三	面積和人口	七
四	交通	八
	(一) 水運	九
	(二) 陸運	九
	(三) 棧道	一一

五	灌溉	一三
六	物產	一七
七	陪都的西安市	二〇
八	其他都市	二九
九	華山驪山終南山	三四
十	附錄	三八



# 陝西省

## 一 地勢

陝西的名稱，是因爲他的地位恰在河南陝縣（昔名陝州）的西邊，故名陝西。從前又叫做關中，就是居於四塞之中的意思。四塞者，東叫潼關（通洛陽），南叫武關，西叫散關（都在秦嶺，一下漢水，一入棧道），北叫蕭關（在六盤山，屬甘肅，通寧夏）。在昔秦人據關中之地，以成富強的基業，又叫牠爲秦中。我國古代以關中爲最富庶的區域。昔文王作豐，武王都鎬，都在本省，其民好稼穡，務本業，西周的文化，完全基於農業上面。秦漢的時代，引涇渭二水，作鄭白兩渠，沃野千里，尤爲殷實。太史公說過：『關中之地，於天下三分之一，然

量其富，什居其六。』關中古又稱爲『陸海，』因爲平原的麥浪，層層疊疊，不減於萬頃波濤，這就可見其富饒的一斑了。

關中爲我國自古勁兵健馬的地方。秦人尙武，『勇於公戰，而怯於私鬥，』所以能夠併吞六國，卒成帝業。漢武帝拓境開邊，北地（在涇水上流）良家子，奏功常最。班固有言：『自秦漢以來，關東出相，關西出將。』如遠征西域的班超，就是班固的兄弟，爲今咸陽縣人。唐郭子儀的論關中說：『地方數千里，帶甲數十萬，兵強士勇，雄視八方，有利則出攻，無利則入守，此用武之國，非天下所用。』關中之地，險固饒沃，足食足兵，此其所以成爲古代建都的極選了。

關中位於秦嶺以北，長城以南，黃河以西，隴山（又叫六盤山）以東，爲一大溢地，有渭水流貫其間，至潼關附近入黃河，隴山高逵九千尺爲溢地的西境，黃河自皋蘭到潼關，如果迂道而行就有一千二百哩，若是循鳥道呢，就只有三百哩了。陝甘的渭水，與河南的黃河，恰是一線相承，渭水的上源，去皋

蘭只有五十哩，秦嶺山脈，在渭水方面，傾斜很急，譬如西安市去終南山就只  
有五十里，所以渭水在南岸沒有大的支流，北岸受納涇洛二支流，都是源遠  
流長，而以涇水的灌溉，功用最大。這個大盆地，叫做渭水流域，實為一天然的  
區域。

關中黃土累積北部更厚，常常為流水切成深谷，崎嶇不平，所以地多峽  
谷。

渭水流域以南，有秦嶺和大巴山之橫亘，在此二山脈間，有漢水之灌注。  
這個漢水流域間之小平原，叫做漢水盆地，也是一個天然區域。

### 陝西的山脈河流表

秦嶺主峯 藍田縣南

#### 秦嶺山脈

起止 西起岷山貫甘陝而東止於河南陝縣之南以接嶠坂

分水 嶺南為嘉陵江與漢水北為洮河與渭水

山脈

大巴山脈

主峯 在西鄉縣西南

起止 起於嶓冢山之南東走南折止於大江北岸為四川巫山十二峯

分水 南為嘉陵江北為漢水

隴山山脈

主峯 隴縣西北

起止 西北起於六盤山東南至寶雞縣而接於秦嶺

分水 南為渭水北為涇源及汧水

岷山山脈

主峯 隴縣西

起止 自主峯往東為岐山止於涇水南岸之五峯山

分水 南為汧水與雍水北為涇水

六盤支脈

橋山山脈

主峯 中部縣西北

起止 由甘肅鹽池縣南六盤山脈分出止於蒲城縣南渭水北岸

分水 西南為涇水東北為洛水

主峯 韓成縣西

梁山山脈

起止 起於定邊縣東南之白於山止於韓城縣北之龍門山

河流

橫山山脈

〔分水 西南為洛水東北為延水

主峯 在橫山縣南

起止 由靖邊縣之梁山脈東止於米脂縣西的無定河西岸

〔分水 南為大理河北為無定河

漢水

源流 出寧羌縣北之蟠冢山

趨勢 初向東流繼向東南流入湖北省

終點 至漢口漢陽間入長江

渭水

源流 上流在甘肅省境

趨勢 橫互本省中部

終點 經大荔縣南入黃河

嘉陵江

源流 出鳳縣東北嘉陵谷

趨勢 自甘肅入省境流於蟠冢山西麓至陽平關西南入四川省境

終點 至四川重慶入長江

## 二 氣候

陝西的氣候，南北情形不同，因省境縱長，南至三十二度以南，北至三十九度以北，是北與天津同緯，南與上海同緯，北鄰河套，與綏遠鄰，南憑大巴山，與四川接，所以南北的氣候，頗爲懸絕，而秦嶺橫峙於中，就成全省南北氣候的界劃。

由秦嶺山脈北至長城，爲黃河流域氣候。秦嶺山脈和太行諸脈相銜接，作半環狀，只有潼關一線，洩出黃河，因此這一帶山脈，足以阻隔東南海風的溼氣，而與山西同樣的少雨，空氣乾燥，故自古以來，農耕之事，乃恃灌溉，如灌溉發達，則收穫豐盛。冬季則頗嚴寒，朔風乍起，塵土蔽天。夏季酷熱，至北部熱度少減。但寒氣愈甚。在秦嶺以南，漢水流域一長帶，天氣溫煥，彷彿四川，因有

由東南方吹入水氣，故自二月至十月間，多雲霧，少晴日。九月秋霖，連旬陰雨，爲谿谷氾濫的時期，十一月天氣涼爽，爲一年間最良好的季節。自十一月至次年二月間，稍見降雪。又因介居兩嶺的中間，南北風都不能吹入，是爲特象，長年沒有暴風的災害，這也是適於農業的一個特點。

### 三二 面積和人口

陝西省的面積，爲五八七、九七五平方華里，合一九五、〇七六平方公里，約佔全國總面積百分之一·七五。

陝西省的人口，據民國十七年，查報的估計數，爲一一、六八四、五六四人，每平方華里的人口密度爲一九·八七人，每平方公里的人口密度五九·八九人，約佔全國人口百分之二·三九。故陝西人口之衆多乃與山西

貴州相彷彿，在國內均稱人口較稀疏的省分。然而陝西的面積，却比山西貴州爲大。

陝西在古時，爲中國文化之中心；西安自周迄唐，常爲全國之首都。在距今二千年前，卽西漢建都時，西安的人口，爲六十八萬，現今只有二十餘萬。雖云昔時西安人口衆多，乃因他是全國的首都之所在，但以前渭水流域的運河和灌溉工程，均極發達，而物力至爲充實，這也是關中富庶之很重要原因。自唐末朱全忠逼昭宗遷都於洛陽後，關中迭遭變亂，運河淤塞，灌溉事業也不能和從前一樣注意，因此耕地變狹，人口減少。近年渭北涇惠渠的修築，也可說是使關中復躋於繁榮的初步工作。

## 四 交通



(一) 水運

陝西在古時，運河縱橫，交通便利。唐開元中，除濬治漢隋兩朝所開的運河外，又增開廣運潭，使各郡運貢品的船隻，可以駛至宮苑中望春樓下。自唐昭宗以後，因地方迭經變亂，陝西所有運河，遂皆淤塞不治。今日陝西的水運，以渭水爲重要。自潼關上泝到咸陽的三百五十里間，舟楫暢通，上行四五日，下行二三日。自咸陽而西到興平縣間，在水盛時，也可行小舟。涇水自臨潼至涇陽五十里間，可通小舟。黃河自龍門以下，在水減時，始通輕舟，順流而下，經潼關東入河南境。漢水自南鄭（漢中）以下，舟行尙暢，漢水支流丹江，自龍駒寨以下，亦舟楫通行。

(二) 陸運

若說陝西的交通，西安實居六大孔道的中心。由西安東至洛陽，計程八百里。（西安至潼關二百八十里。）東南至龍駒寨，計程四百四十里。（西安

至藍關二百里。西南至成都一千二百里。（西安至大散關五百里。）西至天水八百餘里。西北至皋蘭一千四百里。（西安至平涼六百里。）東北至延長八百八十里。而自洛陽經西安到皋蘭一帶，素爲我國西北部的大孔道，前清同治年間收復新疆時，左宗棠曾經修治，夾道植林，現在還不失爲最好的官路。隴海鐵路現已築至潼關。潼關西安之間三百里，現有汽車路，兩天可達。隴海西路路線問題，有南北兩說：北由西安咸陽循驛道經乾縣邠縣，循涇水流域，復經平涼固原出六盤山，以達皋蘭。南由西安咸陽循渭水而西，經鳳翔天水，再由渭源狄道以達皋蘭。就地勢來說，則南線較北線爲平坦，雖在渭源縣西的烏鼠山，須鑿隧道，但沒有六盤山的那樣險阻。以商業來說，南線也較北線爲殷盛。鳳翔天水都商賈輻輳，勝於乾邠平涼的貧瘠。如果隴海路採用南線，則同成鐵道於潼關鳳翔的一段，當可利用隴海路。自鳳翔渡渭水至大散關，才入秦棧道。有人說同成鐵道可不循棧道，而由嘉陵江谿谷南下。但嘉

陵江兩岸，也多巉巖峭壁，工程頗不容易。

### (二) 棧道

棧道爲川陝交通的唯一孔道。成都漢中西安的高度，都在千五百尺左右，而大巴山路高達四千尺以上，其間陰谿窮谷，一落千丈，喬木夾道，僅僅可以通人，路的絕處，用木連續，成爲道路如橋，所以叫做『棧道』。棧道有南北二線在大巴山的棧道，叫做南棧道，又叫蜀棧；在終南山的棧道，叫做北棧道，又叫秦棧。現在陝省的秦蜀兩棧道，只存了一個名稱，古棧道結構的形狀，已不可復見。因前清康熙元年，巡撫賈漢復，親巡棧道，自煎茶坪至雞頭關（在褒城縣）剗剔危險，盡成坦途，棧道就自此廢了。至於蜀棧，在省境中的沔縣與寧羌縣的中間，險路不多，棧路也很少。

我們若問棧道的緣起，就不可不求之於歷史，范雎相秦，棧道千里，通於蜀漢，便是爲有棧道的開始。張良送高祖至褒中，說之以燒絕棧道且示項羽

無東意。漢高燒絕棧道之後，因別開西路，從故道（鳳縣之北）以襲陳倉（今寶雞縣）而棧道就廢了。那時的棧道，係由鳳縣東出斜谷，所謂褒斜道的便是；西路就是由鳳縣北走陳倉，與現在的秦棧正相同。漢武帝時，有人上書要通褒斜道，帝將此事交與御史大夫張湯，湯說由陝西抵四川，如從故道，多坂而迴遠，現在穿了褒斜道，少坂近四百里，而褒水通沔，斜水通渭，都可以行船。若由沔入褒，褒絕水至斜谷間百餘里，以車轉運，從斜下渭，這樣漢中的穀就可運到。並且褒斜材木竹箭的富饒，擬於巴蜀，天子以爲然，拜湯子卬爲漢中守，發數萬人，作褒斜道五百餘里，道果然近便些，然則褒斜道，自漢祖燒絕之後，而武帝又復治好了。諸葛武侯六出祁山，屢修斜谷邸閣，鑿石架空，以利用兵，蜀的存亡，常恃棧道的得失而定，及卒於五丈原，魏延先退而焚之，其後按舊修路，不一而足。漢中志說，褒斜谷中，宋時有棧閣二千九百八十九間；元時有板閣二千八百九十二間；明因故址修造，約爲棧閣二千二百七十五間，統

名叫做連雲棧。

自西安直達成都，陸路計長二千里，北出寶雞縣，南出梓潼縣，地才平坦。從西安以趨漢中的，以褒斜爲正道，自漢中以趨蜀中的，以金牛爲正道，其餘都是間道。現在很少用他的。自陝西寶雞縣（高度2210尺）渡渭水，經大散關，越秦嶺（6030尺），至鳳縣，經鳳嶺（7130尺），過褒城漢中（1300尺），至沔縣（1835尺），就爲秦棧，長六百六十里。自沔縣沿漢水上流，越巴山（1110尺），出四川神宣驛，渡嘉陵江，過劍閣（1520尺），至梓潼縣，就爲蜀棧，長七百十里。

## 五 灌溉

關中溉田的利益，莫大如涇水；而引涇溉田的，肇始於秦始皇的初年。那

時韓國聞秦人好興事，要使他不能東伐，乃遣水工鄭國間說秦。令鑿涇水自中山以西，抵匏口爲渠，並北山東注洛三百餘里，要以溉田。後來中途秦人發覺韓國的陰謀，要殺鄭國；鄭國說，不錯！原來臣的爲此，本是韓國的陰謀，但現在渠已將近成了，也是秦國的大利！秦人一想，這話很有理由，於是令其成功。（公元前二四〇年）渠成用注填闕的水，溉烏鹵的土地，史稱四萬五千頃，關中自此爲沃野，無兇年。秦以富強，卒併諸侯，因此叫做鄭國渠。漢太始二年（公元前九十七年）趙中大夫白公，以堰毀水不能入渠，乃上移渠口，改渠由谷口東行二百里，由櫟陽入渭，灌田四千五百頃，改名白公渠，故至今還稱鄭白渠。其實鄭渠的規模早已失掉，自漢以後，一直到明朝，歷代雖有改修，大抵都以堰口毀壞而上移之，鑿石成渠，屢改名字，而下游還是仍因白公之舊，如宋時的豐利渠（大觀二年公元一一〇八年）元時的王御史渠（至大元年公元一三〇八年）明時的廣惠渠（天順中葉公元一四六一年）和

通濟渠（正德十一年公元一五一六年）都是這種情形。渠口以次上移，入山更深，因鑿石得泉益多；至前清乾隆二年（公元一七三七年）以涇水屢毀渠隄，淤渠身，乃築壩拒涇，專引泉水，改稱龍洞渠，於是漑田的數量，減至七百餘頃。至清朝末年，因渠身罅漏，僅只漑田二百頃。民國九年華北大旱，士紳倡議修涇渠。十年華洋義賑會派吳工程師南凱到陝測勘。十一年水利局長李協又加詳測，並及於渭北數縣地形，設甲乙兩種計劃，議借款於北平華洋義賑總會，賑會派總幹事梅樂里工程師塔德到陝調查，議有成效，因為內戰的緣故，旋寢其事。十七年至十九年陝西大饑荒，華洋義賑會以根本救災的方法，須興水利，於十九年復派工程師到陝，籌畫引涇，以甲種計劃需款過鉅，乃就乙種計劃稍加變通，計需款約一百萬元，乃自動捐助四十萬元，又由該會募得檀香山華僑捐助十五萬元，陝西省政府擔任四十萬元，合力舉辦。上部築堰鑿洞石土渠工程，由華洋義賑會擔任。下部土渠橋閘等工程，由陝

西省政府擔任。十九年冬上部工程開始，二十年五月開工，現在第一期工程已告完竣，其餘大小枝渠工程，也以次完成。

陝西的渭北平原，東西長約二二〇公里，南北廣約三〇公里，面積約三千平方公里，河流輻輳，以涇洛二河爲較大，他水都久爲灌溉之用。洛水自漢穿龍首渠不成，以後沒有再議的；涇渠則自明清之間才廢。渭北的土性最宜棉，次種麥、豆，只不適用於種稻。氣候乾燥，常苦旱暘，故水利爲防災最不可少的。這次引涇工程，較鄭國爲不足，較白公則有餘。其溉田的範圍，以水量有限，仍限於清河以南，受水益的有涇陽、高陵、三原、臨潼、醴泉五縣，將來如能蓄引，增加水量，那就架橋越清河以溉臨渭各地，也不是難事。

現在的工程計劃，是於舊廣惠渠口的上游，跨河築堰，鑿左岸山腹爲引水洞，至老龍王廟下入舊渠，復拓寬舊渠而加整治，並裁灣取直一段，以避涇河的衝險，至王橋鎮以上與舊渠復合，加以整理拓闊，叫做總幹渠；至王橋鎮



以東，分而爲二：一爲北幹渠，循舊渠至三原縣治以東入清河。一爲南幹渠，另開新渠，經涇陽縣治北至高陵縣治以南入渭河。南北幹渠復分大小枝渠數十，有循舊渠的，有新開的，密佈如網。

## 六 物產

陝西的穀物，以小麥品質最良，並有餘粟接濟甘肅與山西。高粱可以釀酒，鳳翔的名酒與山西的汾酒齊名。漢水流域又產稻米。渭北多產藍草，可以供染料。棉花爲陝西出口的大宗，產棉最多的地方，爲東路的臨潼、渭南、華陰、和渭北的三原，近年因棉價高貴，西路的咸陽、郿縣，也相率種植。渭水流域的土質輕鬆，天氣乾燥，栽植美棉，更爲相宜。西安、渭南所栽的美棉，纖維細長，又有光澤，稱爲上品。陝省棉花每年產額約有百萬擔，每擔以三十五元計

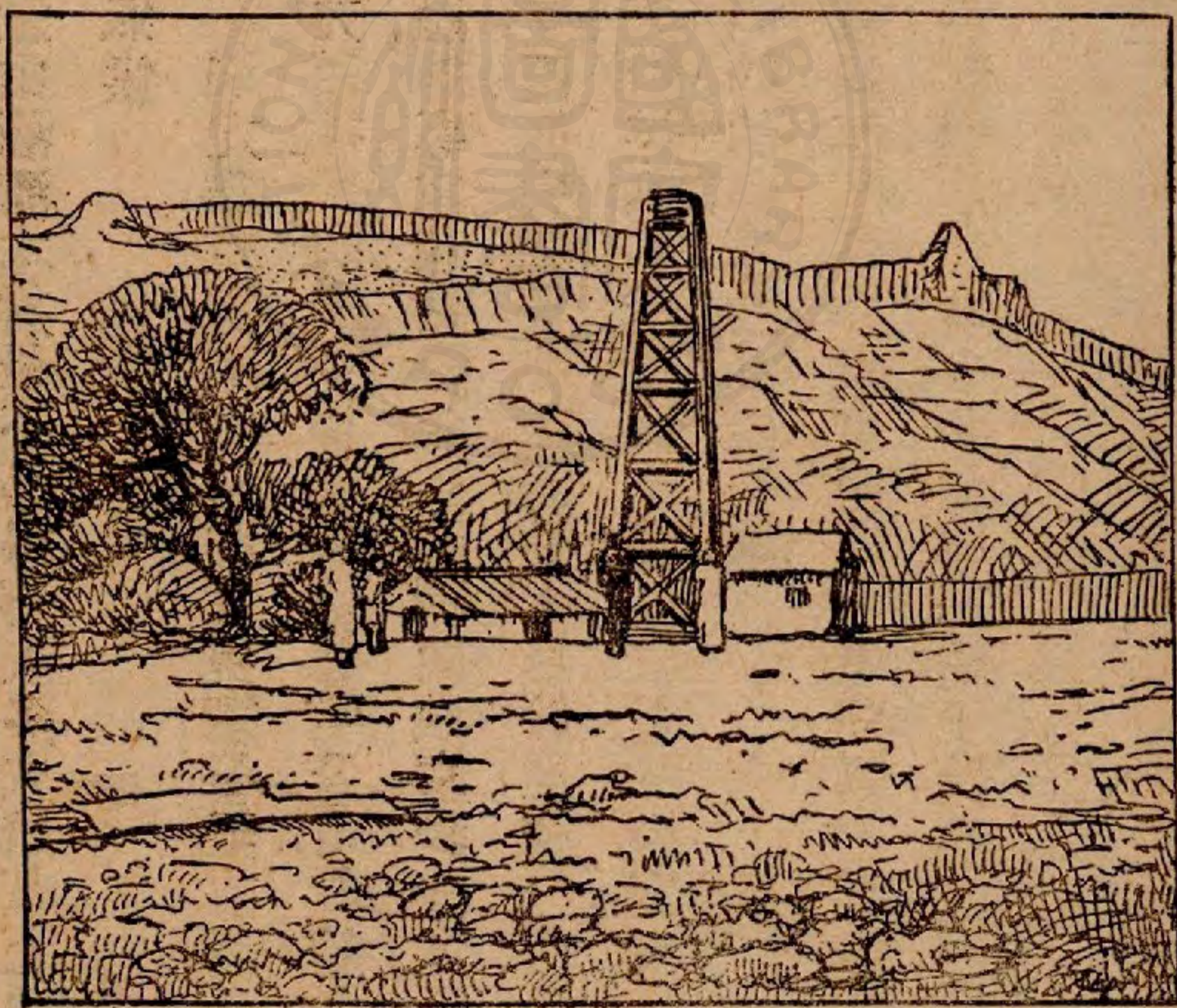
算，當值三千五百萬元。陝西的棉，或用騾車運至隴海路的潼關車站，或逾秦嶺下丹江水道以達漢口，陝西產麻，為自古所稱，都種在沿河低地濕氣較富的地方，每年四五月播種，八月末刈麻。西安的麻，品質最優，色淡黃而白，纖維細而長，強韌而光澤，適於織布的用途。其次如洛川、延安、膚施（延長）、延川、



陝北石油分佈圖

綏德諸縣，都是地處河濱。產麻頗富。陝西華縣產竹，居民編製的竹器很多，所產的筍，長只寸許，鮮嫩異常。牧畜以北部爲盛，有半游牧的狀況。陝西所產的騾爲世界之最良的，載重五百磅，日行二十英里以上，經月不倦，以與川滇的比較，載重還不及陝騾的一半呢。製造品有棉布、絲綢、紙張、漆器、火柴等。

陝西除漢水流域外，森



延長油礦

林頗爲缺乏，許多山地，都是童山濯濯，木材最不易得，鄉人多穴居黃土中，稱爲土窖，冬暖夏涼，殊覺適於氣候。

陝西礦產豐富，而煤和石油尤爲重要。陝北石油，發現極早，至前清光緒末年，乃設立官廠，用新法鑿井開採。民國三年，曾與美國美孚公司，訂約合辦，共鑿七井，旋因出油不豐而罷。據專家意見，陝北石油礦，面積廣袤，分佈極廣，北迄葭縣米脂，南達宜君同官，西抵安塞，東臨黃河，長七百餘里，廣二百餘里，面積爲十五萬方里。油苗和天然煤氣，已發現三十餘處，蘊量的豐富，可以想見。美國技師僅掘鑿數處，他們的試驗，當然不能作準。

石油官廠，設在膚施縣城的西門外，分爲東西兩廠，中間隔一深溝。東廠爲製煉儲油的處所，西廠專爲鑿取油的地方，共佔地基約十餘畝。

## 七 陪都的西安市

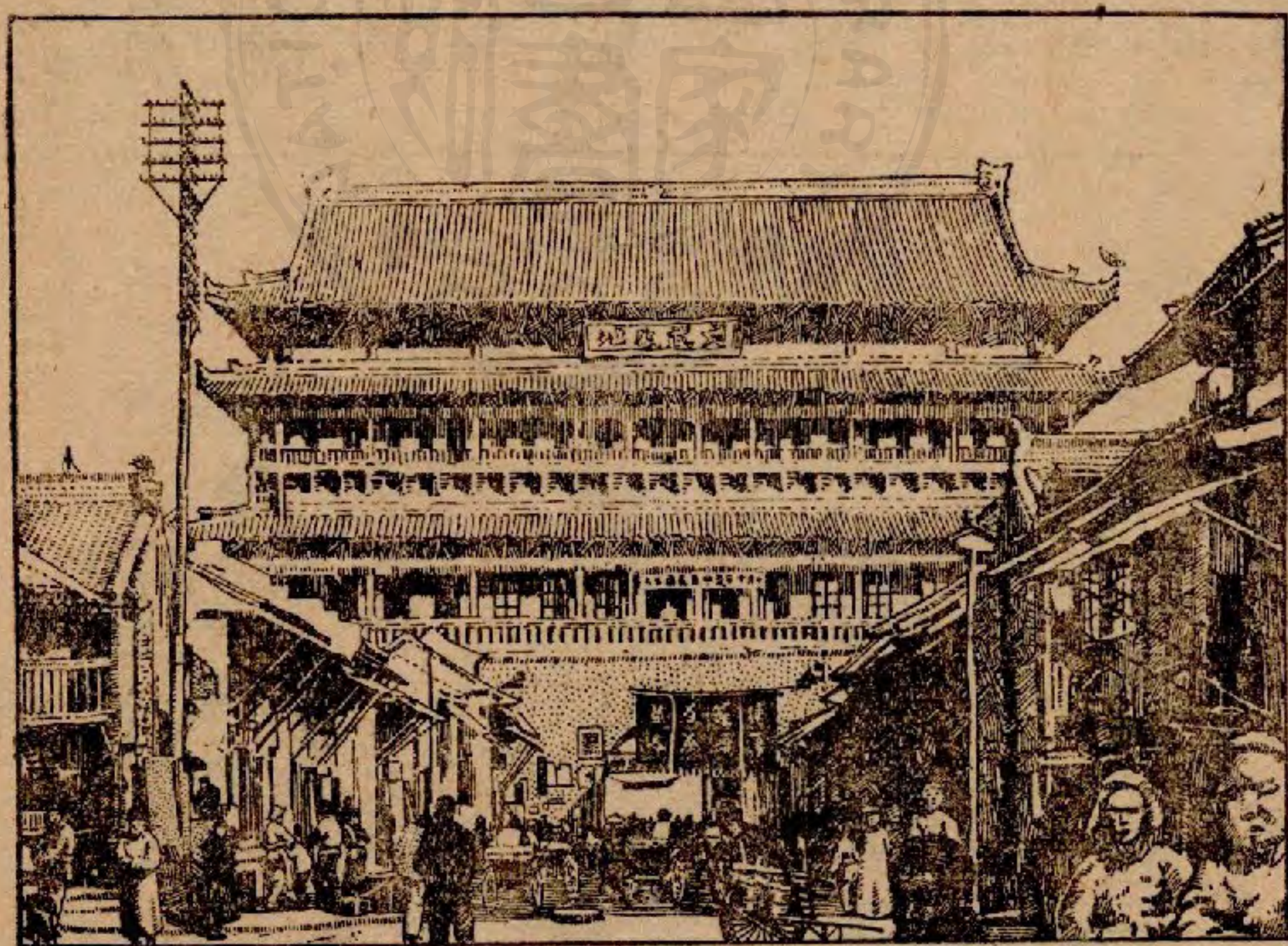
西安舊稱長安，爲我國的古都，現在的陪都，又是陝西的省會，踞渭水的南岸，秦嶺的北麓，西漢隋唐都建都於此，西漢都城在今城西北十三里。括地志說：『漢之舊都，本秦離宮，長安故咸陽也。』漢高帝七年，才建都於此，城很狹小。惠帝三年，更築城長安，成一方形，周圍六十五里，六年才築成。城南爲南斗形，北爲北斗形，一般人都叫爲斗城，凡十二門，四面各有三門，都通達九達以相經緯，衢路平正，可以並列車軌，左右出入爲往來的途徑，行路的升降有上下的分別。漢元始元年（西曆紀元元年）長安人口達六十八萬之衆。到了西漢末年，赤眉殘破，西京宮闕，半爲禾黍。又變亂迭乘，氏羌竊據，及乎西魏後周之際，雖數有增飾，到底不及從前的規模，所以隋文帝開皇二年，以故都制度狹小，歷年旣久，宮宇朽蠹，乃議遷都於故城的東南十三里，叫做大興城。大業九年，發男丁十萬修築，東西十八里，一百十五步，南北十五里，一百七十五步，周六十七里有奇，作東西長方形，南直子午，北枕龍首原，左臨灞澇，右抵

灃水。唐因隋大興城，於永徽四年，又復增築，叫長安城，又叫京城，就是外城，周六十七里有奇，有城門十，東西南各三門，北一門。又築皇城，就是內城，俗稱子城，城周二十五里，有門七。城內西北隅叫西內，東北隅叫東內，東南隅叫南內。三內都有宮城。現在的城垣，就是唐天佑（昭宗年號）元年，匡國節度使韓建所築的新城。朱全忠逼昭宗遷都於洛陽，毀長安宮室廬舍，取其材浮渭沿河而下，長安自此邱墟。韓建去宮城外郭城，重修子城，爲門四，是爲新城。至明洪武初年，都督沐英又加增修，城周四十里，爲門四，東叫長樂，南叫永寧，西叫安定，北叫安遠。城內東北隅，有一城周九里，叫秦藩城，崇禎末年，巡撫孫傳庭築四郭城，清初改築秦藩城，以居駐防八旗，前清西安將軍公署就駐這裏。

西安市東距潼關三百里，西距寶雞四百里，南距龍駒寨二百七十里，北距渭河三十里，南面終南，據東西坦闊平原的中心。城垣爲東西橫長，南北縱短的長方形，高有三丈，基厚六丈，頂厚三丈八尺，四門四隅，各有巍樓，更有敵

樓九十八座，上下都置礮眼。有東西南北四關，城內街市，分爲四區，前漢人專住西南東南兩區。東北舊爲滿城，約佔全城面積三分之一，自東門至鐘樓三四里，現在一律改建市廛，闢爲長街，寬逾十丈，西北一隅，俗名回城，實則只有街巷，沒有城垣，不過爲回教徒集中的地方。繁華街市，在南轅門、東大街和竹靶市一帶。

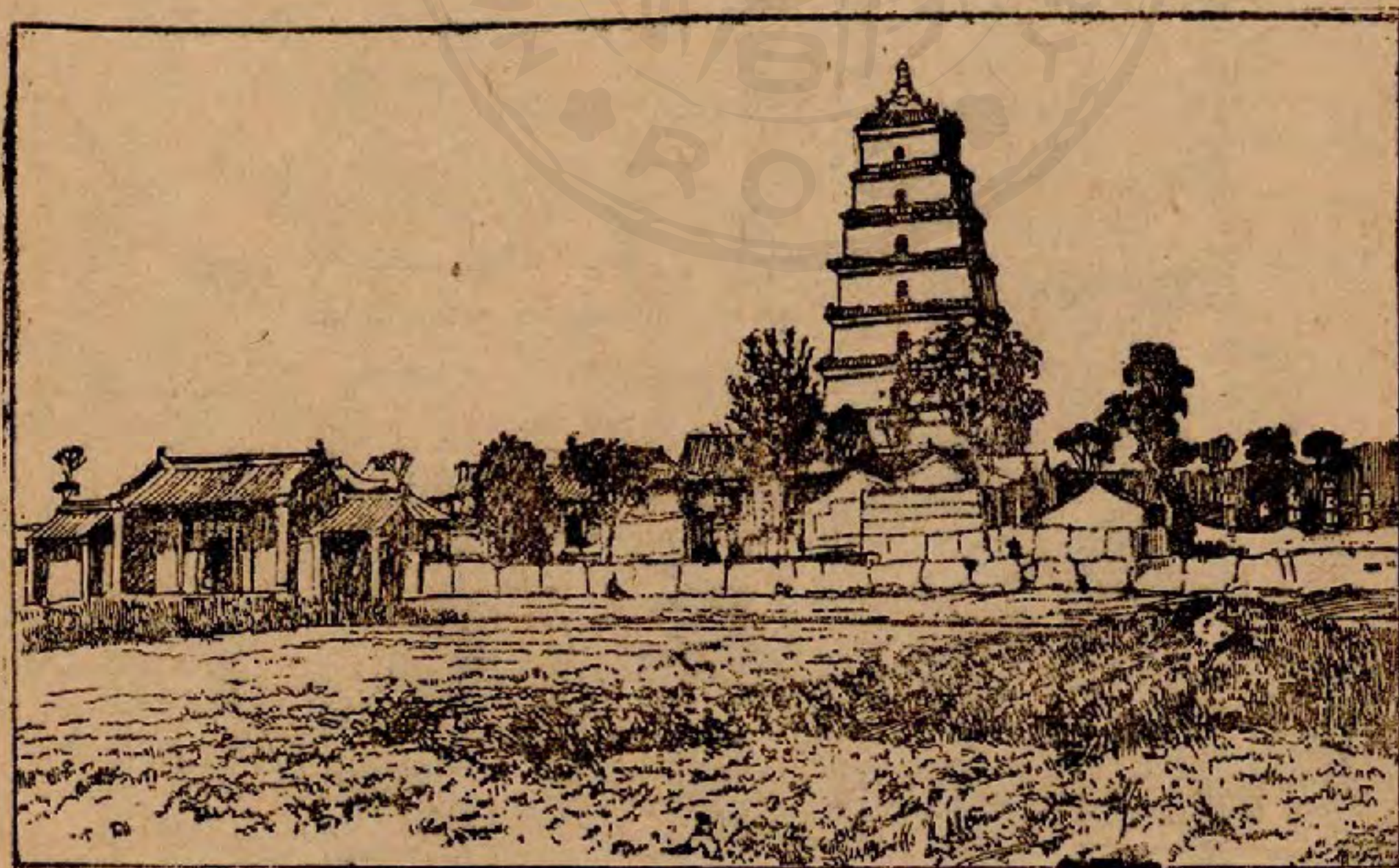
西安保存的古物極多，最著名的處所，叫做碑林，在南門內的東



西 安 鼓 樓

城根，其中收容的古碑，約百餘種。大碑約二百四十塊，小碑約二千餘塊。有名的爲石刻十三經等。教育圖書館在南轅門，其中保存銅像、石像、陶器像不少，唐太宗昭陵前八駿中的六駿，昔年被日人盜運，有兩駿已入扶桑，其餘四駿爲陝人截留，陳列在此，以供衆覽，但全身已被日人擊碎，現用黏料粘着而成，中多傷痕。

西安市城東二十五里有灊水，其地就是灊上，有灊橋，橫臥灊水的上面，長約千尺，環七十二孔，本爲隋時的舊



四 安 大 雁 塔



築（舊只有十五孔，）清乾隆時重修；唐人多在這裏送別，故又叫做「銷魂橋」，其西有瀟橋，較灞橋略小。

慈恩寺，即大雁塔，在市南十里，唐高宗在春宮，爲文德皇后立，故叫慈恩。有浮圖七級，高三百尺，是永徽三年，沙門玄奘所建。東有繙經院，就是玄奘倡法相宗的地方。塔下有褚遂良寫的聖教序碑。

西安原是我國古代帝王建都的地方，故陝西著名的古蹟，就以西安附近爲最多，建築特盛，在中國歷史上，具有很重要的地位。如長樂宮、未央宮、阿房宮、建章宮等，都爲秦漢的建築物，可惜現在僅存遺址了。茲志之於次：

長樂宮，本爲秦時的興樂宮，在舊長安城的東邊，漢高皇帝居櫟陽七年，直到長樂宮建築成功時才徙居，宮周圍二十里，有宣德、高明、通光、長秋、永壽、永寧……等十殿，頗稱雄壯。

未央宮，在長安故城的西南隅，漢高祖七年，蕭何治未央宮，斬龍首山而



山六，池一，山二，亦在後宮，門闕凡九十五。『宮內有宣室、溫室、猗蘭、麒麟、天祿、石渠等閣；白虎、金馬、長秋、青瑣等門；承明、金華、昭陽、清涼、飛羽、曲臺、敬法、長年、神仙等殿，和柏梁、漸、蘭等臺。』

上林苑，在長安故城西二十餘里，本是秦苑。史記『秦都咸陽，諸廟及章台上林，皆在渭南』的便是。漢建元三年，加以開廣，延袤三百餘里。李吉甫說：『漢上林苑，在長安城西北十四里，周匝二百四十里。』西京雜記說：『初修上林苑，羣臣遠方各獻異樹，亦有制爲美名，以標奇麗也。』並闢鹿館、虎圈……等，以養百獸。

阿房宮，在長安故城西三十四里，秦始皇三十五年，以咸陽人多，先王宮廷狹小，乃作朝宮渭南上林苑中，先作前殿阿房，東西五百步，南北五十丈，上可以坐萬人，下可以建五丈旗，周馳爲閣道，自殿下直抵南山，表南山之巔以爲闕，複道自阿房渡渭屬之咸陽，其宏麗偉大之象，真非巴比倫的天際花園，

埃及的金字塔，所可比擬。乃楚人一炬，頓成焦土，真是可惜！

建章宮，在未央宮之西，度爲千門萬戶，前殿高於未央。東面就是鳳闕，高二十餘丈。西有唐中數十里的虎圈。北治大池漸臺，高二十餘丈，叫做太液池，中有蓬萊方丈瀛洲，象海中神山龜魚之屬，其南有玉堂璧門大鳥之屬，乃立神明臺，井幹樓，度五十丈，輦道相連。

曲江，在市的東南，係漢武帝因秦宜春苑的故址，鑿而廣之爲曲江。唐開元中，更加疏鑿。江側菰蒲葱翠，柳陰四合，每當正月的晦日，三月的三日，九月的九日，京城士女，多來此消遣，現在水已乾涸，大家都叫他爲池底。

昆明池，在市西南三十里，地名鸛鵲莊，周圍四十里，漢武帝元狩九年，要伐昆明，鑿池以習水戰，中置戈船樓船百艘，上建戈矛，四角垂幅。又刻石爲鯨魚，長約三丈，每值風雷交作的時候，魚常鳴吼，鬣尾皆動。立石牽牛織女於池的東西，以象天漢，帝令宮女泛舟池中，張鳳蓋，建華旗，並作櫂歌，雜以鼓吹，於

是帝御豫章船，臨觀作樂。至後秦姚興的時候，池已枯涸，唐德宗貞元十三年，令京兆尹韓臯疏浚，追尋漢制，引交水澧水合流入池；現在廢爲民田。

## 八 其他都市

### 潼關

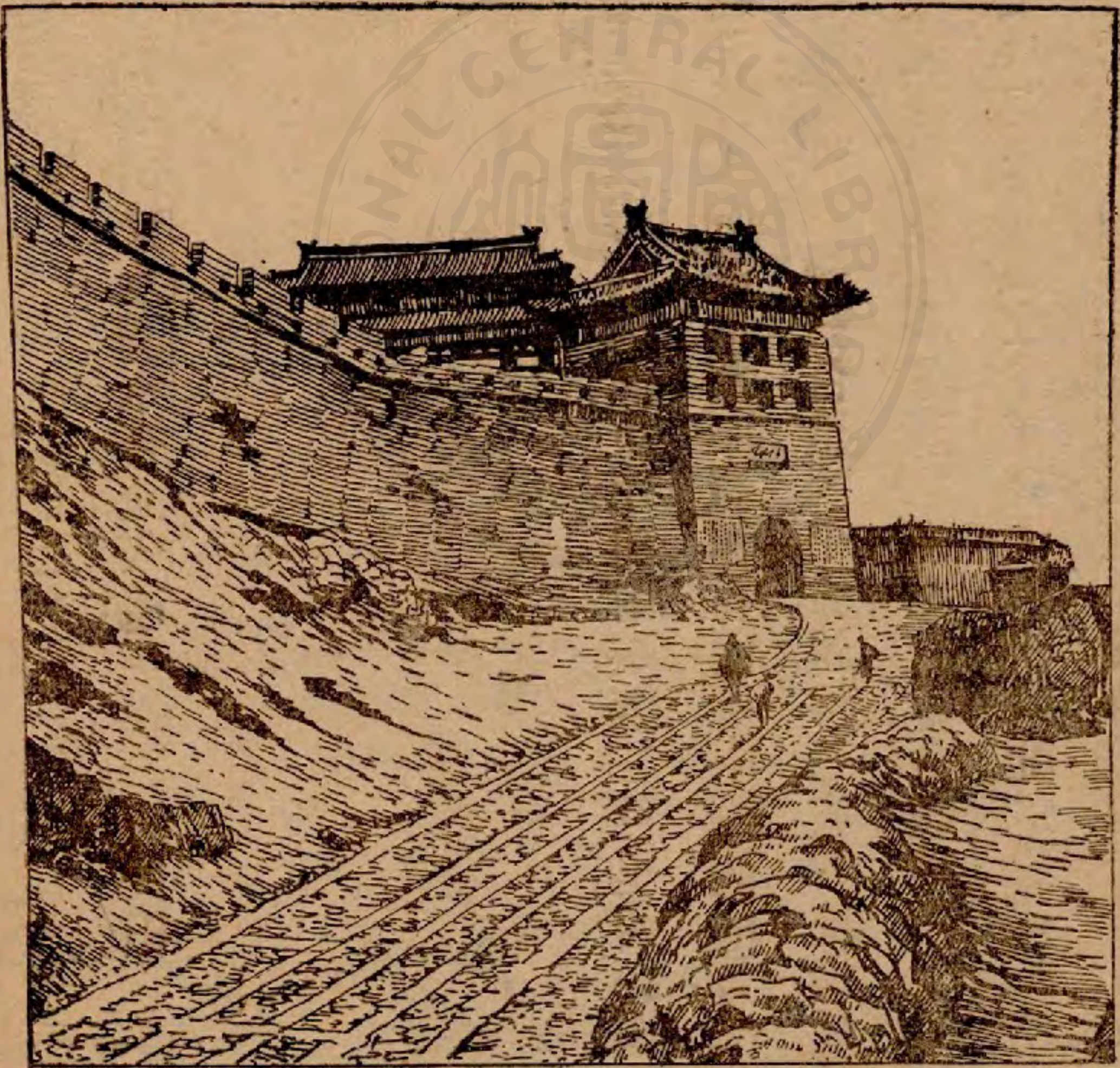
潼關在華陰東五十里，爲漢時的塞國，東距河南陝縣二百里，西距西安三百里，踞拔海一千三百五十呎的高地，當華嶽雷首兩山中斷的地方；南負巍壁，北俯風陵，東啓函谷，西面渭野，開三百里的平原，雄跨三省的交叉，爲陝西東門的鎖鑰，真是歷史上有名的要隘了。黃河自北流來，至縣城西北東折，河幅廣二里，平時水深七尺，河底爲黃土，中流有大沙洲。城北的對岸爲風陵渡，有官營民營的渡船，官營的船體大，民營的船體小，渡時需四十五分。夾河

的兩岸，貨物雲集，河中的帆槳如織，風景頗佳。隴海鐵路已通車至此，民船在黃河、渭水，都可航行，與對岸山西永濟芮城等處，航運頗盛。

渭南

渭南縣城，負山帶

河，扼水陸的要衝，為省東的第二門戶，形勢險要，閩里殷富，有小潼關和假潼關的稱呼。人民

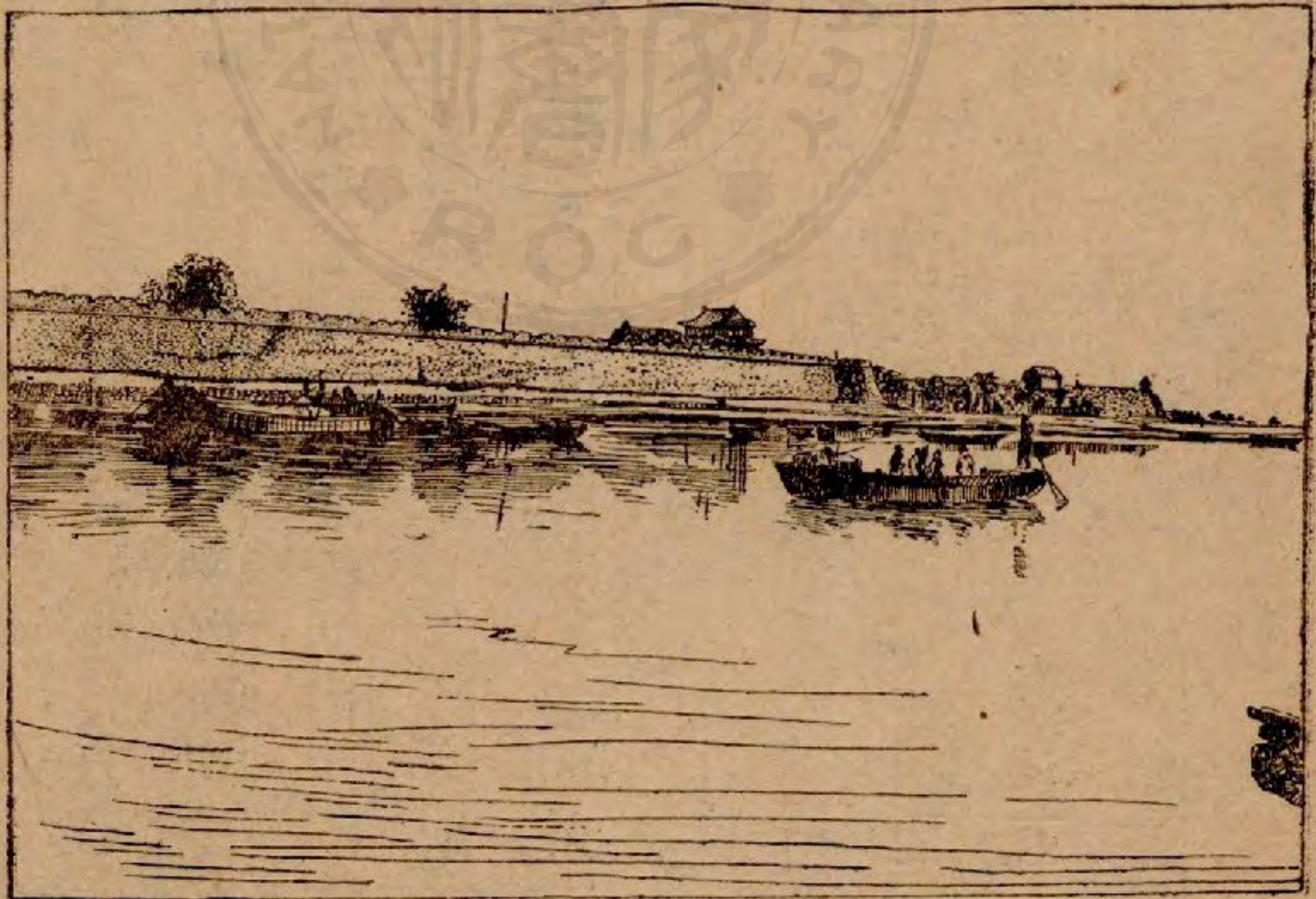


關 潼

多經商四川，每致巨富，附近有灰堆，周圍三十餘步，成一方形，下大上小，相傳爲秦始皇焚書的灰。

### 咸陽

咸陽本秦時的國都，秦孝公至孺子嬰，都居此。城在西安的西北，涇陽的西南，渭水橫貫縣境，分縣爲兩部，北部廣漠多邱陵地，因九嶷山脈，自興平、醴泉兩縣的交界處，蜿蜒東行，綿亙北部，構成一高原，叫做畢原，又叫咸陽原，人民循原而穴居的，連綿不絕，原上南北四十里，東南彌望



咸 陽 古 渡

無垠。惟現在的咸陽，與古時的咸陽稍有不同，古時的咸陽，在現在縣城的東近二十里處；現在的縣城，係明初洪武年間所築，全城作東橫西長方形，居水陸的衝要，爲西出西安經鳳翔，轉南入川的兩路分歧點。隴南貨物的輸入西安、三原，須要經過這裏。並且渭水自此東流，水量驟增，水運極便，山西的鐵器，食鹽、煤炭，溯渭水而上，也以此爲終點。因此商賈輻輳，貿易繁盛。農產渭水以北以小麥棉花爲大宗。渭水以南一帶，河渠交錯，饒灌溉之利，麥棉而外，尤以藍靛爲主產，暢銷於關中各縣。

### 鳳翔

鳳翔在春秋時爲秦都，叫做雍邑。縣城踞渭水平原的西部，東距西安三百六十里，跨南赴四川，西赴皋蘭的通衢，地勢險阻，北境山脈迤邐連亘（爲雍山、雞冠山、杜陽山、岐山等），有若長蛇。西有隴關的險阻，南有大散，益門的要隘；亦秦西的要地。



## 三原

三原在西安的北方，漢稱池陽縣，符秦置三原護軍，後魏改置三原縣。故城在今三原縣東北三十里，至唐又改名池陽，後又改名華池。北據高臺，南憑渭水平原，爲陝北甘肅高地的羊毛、獸皮、藥材等，和渭水流域的棉花，及他處的製造品之交換中心。商業的發達，可與西安相匹敵。

## 榆林

榆林地沿長城，東倚駝山，西臨清水河，北瞰河套，南蔽無定河流域，向稱要塞。北宋防夏，以此爲重鎮。物產以馬、羊、皮毛等爲重要，乃陝北之漢蒙貿易之主要市場。

## 龍駒寨

龍駒寨在商縣東一百里，有東西二寨，水運爲丹江航行的終點，陸路則當湖北陝西交通的要衝，爲陝南的巨鎮。

南鄭

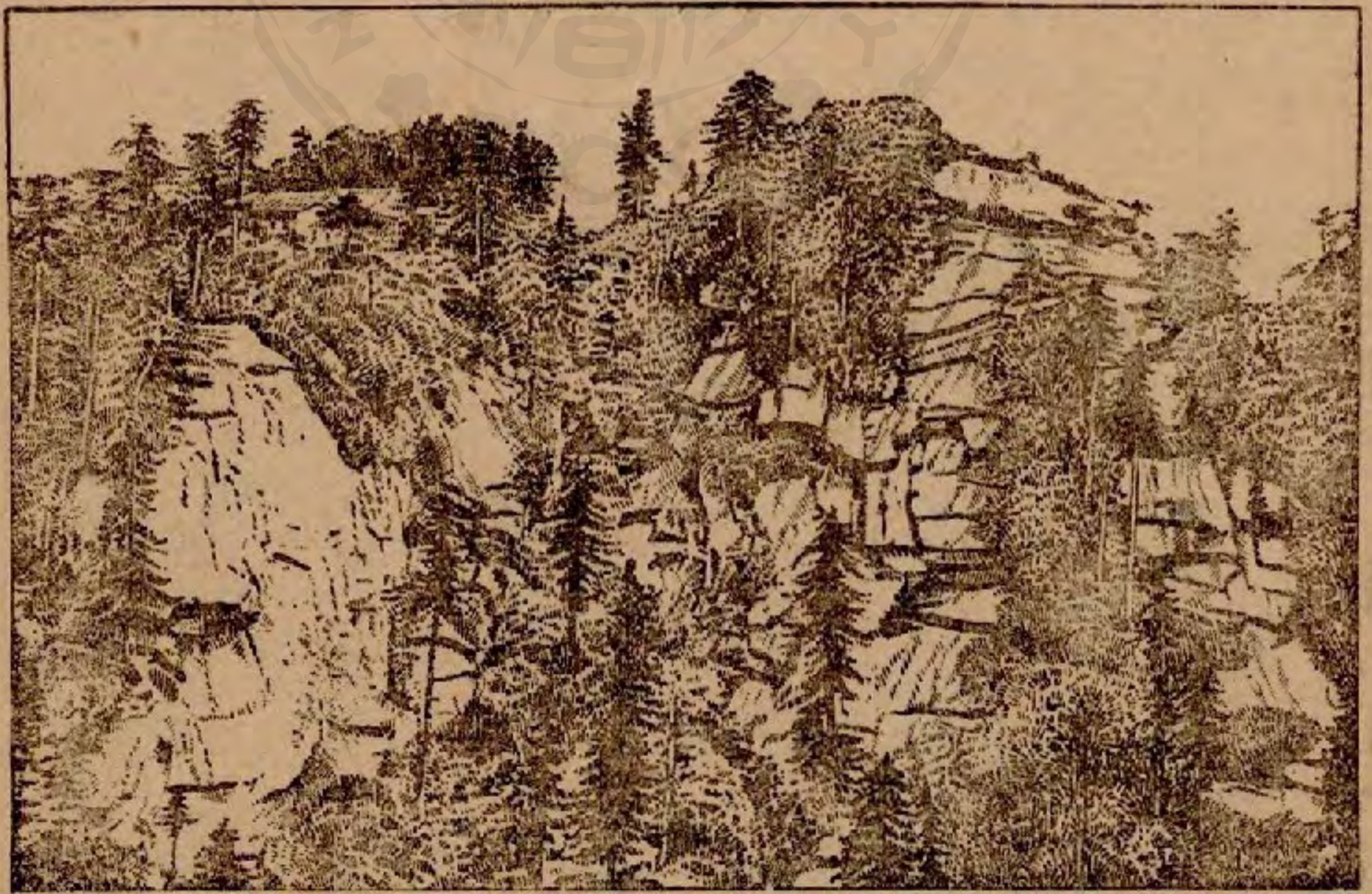
南鄭秦稱南鄭邑，項羽立沛公爲漢王；王巴蜀漢中，卽以南鄭爲都城。後劉備又在此稱漢中王，故城在縣東二里，宋徙今治，明清爲漢中府治，城濱漢水，北取褒斜道以通西安，西取金牛道以通四川，爲古來兵事上要區。附近物產，多以此爲集散中心，城垣宏壯，街巷齊整，爲漢中盆地最重要的城市。

九 華山驪山終南山

華山

華山，在華陰縣的南面，歷來稱爲西嶽，長約十里，因華縣境內還有個少華山，所以又稱太華山，與少華相對。以落雁峯爲最高，是南峯的頂巔；因他在東西兩峯的中間，又叫做中峯。尤爲峻拔，好像屏列，又像壁削。有仰天池，黑龍

潭等水池，水作淺綠色，雖經大旱，池中的水是不會乾涸的。其次是東峯，名朝陽，又叫白雲；西峯名蓮花，因遠看很像蓮花瓣叢集，故名。合東南西三個峯頭，在遠處一望，整像一個；周圍十多里，外面直立，內部傾斜，到了頂上便成三個峯頭；落雁峯高踞東西兩峯的中間，很像個人坐在那裏，所以人又稱他是華嶽元首，算是華山的主峯。華山的道路極險，沒有十步平坦的地方，例如蒼龍嶺、千尺幢、百尺峽、猢猻愁等處，都是著名的險道，上山有的時候必須手攀崖



華山南峯

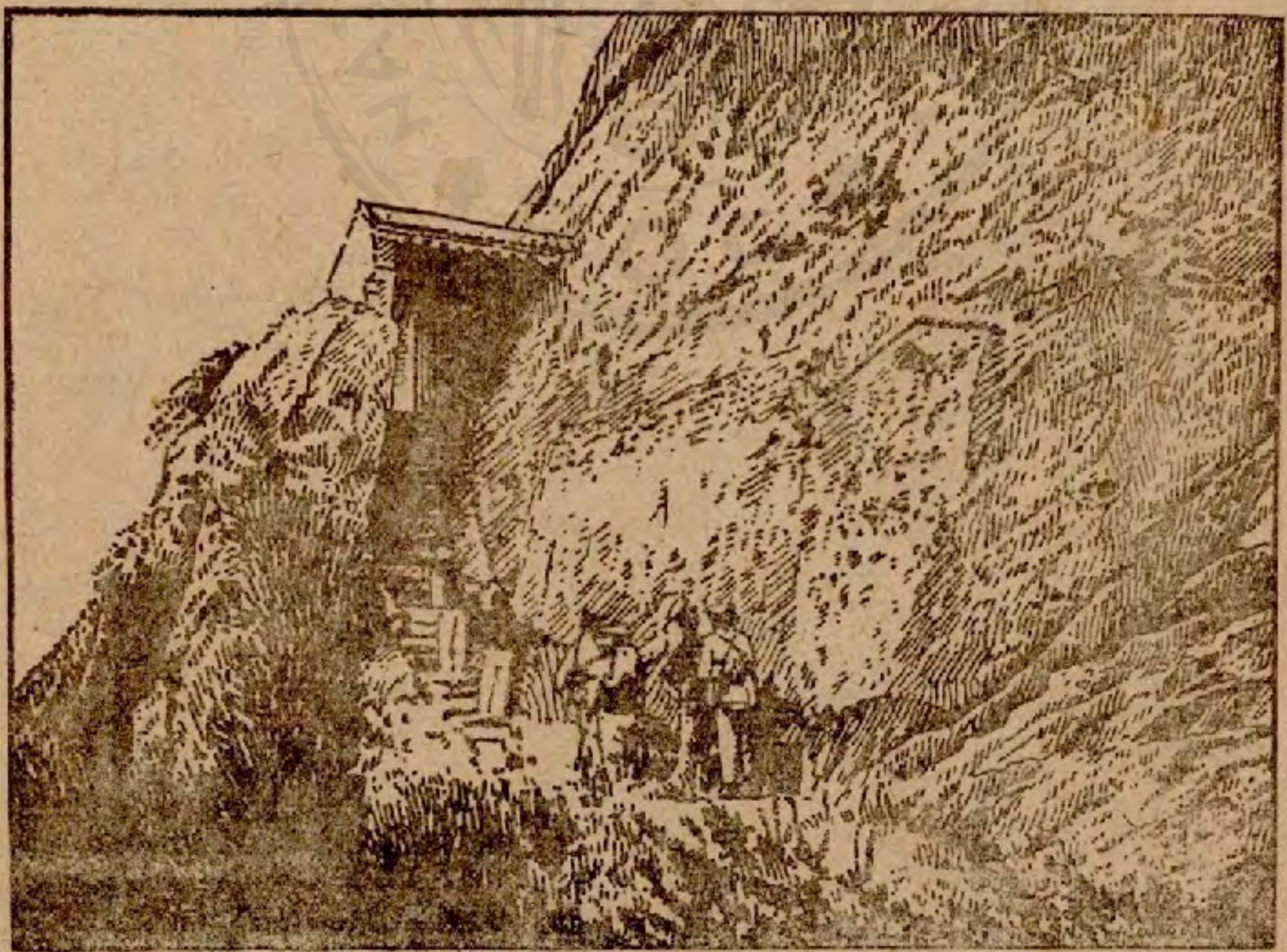
壁間的鐵練，脚踏着石頭上的凹處，小心翼翼的，方能達到山頂，假使稍一疎忽呢，那危險就很難說了。

在華陰縣東五里，有西嶽廟，為遊華山的必經的地方。廟制極為崇宏，面積約佔三百畝，前面是五鳳門，門內有古柏一顆，相傳是當初老子繫青牛的地方。

### 驪山

驪山在臨潼縣東南，又作麗山，又稱麗戎之山。山麓有溫泉流出，自

秦、漢、隋、唐，人主都常遊幸而沐浴。溫度自華氏一百零四度（攝氏四十度）



華山 獅 孫 愁

至一百十二度。泉初出處，在山壁底下，叫華清池，長約三丈餘，廣約丈餘，自此北注，瀦爲小池十餘，各構一室，池都鑿以石，兩端各有一穴。一爲泉所自來，一爲泉所下注，在此就浴，可愈癬疥。

驪山的風景很秀麗，前清庚子，德宗西狩，改爲行宮，革命後改爲公園，附近有秦始皇陵和坑儒谷。坑儒谷爲秦始皇坑殺咸陽諸生四百六十餘人的地方。

### 終南山

終南山在西安南五十里，山的絕頂，俗叫南五台，係對山西的五台而言，並加

「南」字以示區別。台上有岱頂圓光寺，爲終南的最高峯。文殊台、清涼台都



華清池

在岱頂東的山腹，距圓光寺很近。靈應台在岱頂東的一峻峯上，峯較岱頂要低。捨身台在靈應台東的一孤峯上。以上就是所謂南五台。岱頂上的寺，因山高風烈，恐受震撼，都以石爲牆，用鐵作瓦，建築極稱堅固。自北麓到岱頂，路經朝天門、一天門、二天門、三天門、四天門等處。到四天門，路愈陡，回頭下望，則西安如盤，渭水如帶，都到眼底。

終南山北麓附近，頗多名勝，如輞川、樊川等，均其著者。

輞川在藍田縣輞谷川口，兩山夾峙，川水從此北流入灊，道路係隨山麓鑿石開成，甚險狹。過此，則豁然開朗，四顧山巒掩映，若無路，然轉南風景愈清幽。有鹿苑寺，卽唐代詩人王維的別業所在。

樊川在西安南二十里，地多荷池稻田，唐時爲達官貴人避暑的地方。

# 十 附錄

關中歷代都城略考

(一) 周時的建都

郟(又作釐)

后稷始封郟

現在的武功縣西南二十里

豳

不窋竄居戎狄  
公劉徙居於豳

現在的邠縣境

周

太公居岐山下  
始稱國號叫周

現在的武功縣西北境

程(又作郢)

王季徙居程

現在的咸陽縣東二十一里

鄠(又作豐)

文王徙都於鄠

現在的鄠縣東三十五里

鎬

武王徙都於鎬

現在的省垣西北十八里

犬邱

懿王徙犬邱就  
是漢時的槐里

現在的興平縣西南十里

自厲王居彘(現在的山西霍縣)平王東遷洛邑(現在的河南洛陽

西南五里)後,周轍遂東,就不復西了,而王室的衰落,亦從此開始。

(二) 秦時的建都

秦

周孝王封非子為附庸邑之秦

現在甘肅的清水縣境

犬邱

秦莊公居犬邱

就是周懿王所居的槐里

汧

秦文公徙居汧

現在的郿縣東北十五里

平陽

秦寧公徙居平陽

現在的岐山縣西四十六里

雍

秦德公居雍大宮

現在的鳳翔縣

櫟陽

秦獻公城櫟陽徙都之

現在的臨潼縣北境

咸陽

自秦孝公至子嬰十世居咸陽

現在的咸陽縣東十五里

(三) 漢時的建都

南鄭

高帝始為漢中王居於這裏

現在的南鄭縣

櫟陽宮

長安在沒有宮室時高帝居此

係秦獻公所造(見前)

長安

西漢十二帝和淮陽王都居此

現在西安市西北三十里故秦咸陽

其後東漢的獻帝、西晉的愍帝、前秦、後秦、西魏、後周、並曾建都長安。



(四) 隋唐時的建都

大興城(就是長安)

隋開皇三年遷  
新都城名大興

長安

唐高祖至禘宗  
十八世均都此

在漢故都的東南十三里

就是隋都

昭宗天佑元年，朱全忠逼帝遷都於洛陽。



101604911



中華民國玖拾叁年拾壹月拾日

購買

編主昶應徐五雲王  
集一第庫文生學小  
(37198)

# 陝 西 省

究必印翻有所權版

中華民國二十四年二月四日初版

一册定價大洋壹角

外埠酌加運費匯費

編纂者

傅 角 今

發行人

王 雲 五  
上海河南路

印刷所

商 務 印 書 館  
上海河南路

發行所

商 務 印 書 館  
上海及各埠

國家圖書館



002875662

王雲五先生遺著

小學作文範本第一集

(20173)

中央圖書館

編者 王雲五



小學生文  
庫第一集  
第

53

冊

譜